



STADE ROI BAUDOUIIN BRUXELLES

Évaluation par rapport aux exigences de l'UEFA pour l'EURO 2020 :

1. CONTEXTE



Évaluation par rapport aux exigences de l'UEFA pour l'EURO 2020 :

- Championnat d'Europe de football en 2020 (UEFA EURO 2020) qui se déroulera dans 13 villes.
- L'URBSFA a pris l'initiative de participer à l'EURO 2020 avec un nouveau stade moderne : l'Eurostadium
- Le nouveau stade proposé répond aux exigences de l'EURO 2020 pour l'organisation de 3 matches de groupe et un 1/8^e de finale ;
- Par ailleurs, des engagements supplémentaires ont été pris (60 000 places assises), si bien que le stade entre en ligne de compte pour le match d'ouverture officiel ainsi que pour la cérémonie d'ouverture ;
- Grâce à l'Eurostadium, Bruxelles a été sélectionnée par l'UEFA comme ville hôte pour l'EURO 2020 ;
- L'URBSFA, la Ville de Bruxelles, la Région de Bruxelles-Capitale (2 ministres), le Gouvernement flamand (2 ministres), le Gouvernement fédéral (9 ministres) (2 ministres) ont donné les garanties nécessaires à l'UEFA (Staging-, Stadium-, Host City Agreement et garanties sur la base d'un stade de 60 000 places).



Remise du dossier de soumission de Bruxelles pour l'EURO 2020 à l'UEFA (le 24 avril 2014)

2. CADRE CONTRACTUEL

Évaluation par rapport aux exigences de l'UEFA pour l'EURO 2020 :



Les contrats ont été conclus par l'URBSFA et la ville de Bruxelles d'une part et l'UEFA d'autre part.

•Exigences de l'UEFA pour l'EURO 2020 :

- *Exigences détaillées pour le stade et les zones environnantes ;*
- *Aspects tels que la sécurité, l'expérience (pour les fans) et l'exploitation ;*

•Dossier de candidature de Bruxelles EURO 2020 (Lot 07 - Stade) :

- *Soumission de l'URBSFA/Ville de Bruxelles/Région de Bruxelles-Capitale ;*
- *Promesse d'un nouveau stade moderne ;*
- *60 000 places assises nettes proposées (50 000 brutes demandées) ;*
- *83 loges privatives dotées de 2 101 sièges (80 loges privatives / 800 sièges demandés) ;*

•Contrat stade :

- *Contrat ajouté au dossier de candidature de Bruxelles ;*
- *Engagement à respecter les promesses du dossier de candidature sans modifications importantes ;*

•Guide d'adjudication BAFO :

- *Rédigé par la Ville de Bruxelles ;*
- *Guide pour le nouveau stade qui doit répondre au dossier de candidature de Bruxelles pour l'EURO 2020.*



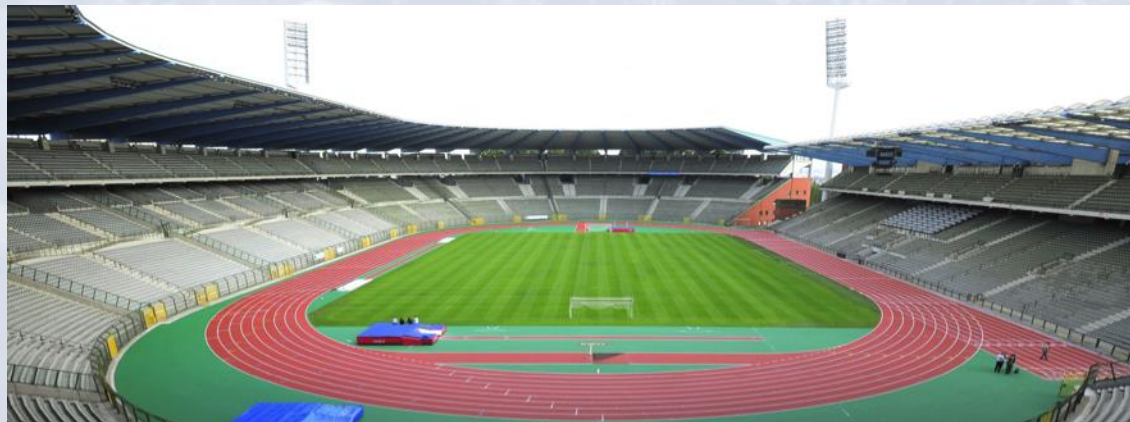
Dossier de candidature de Bruxelles introduit

3. PROBLÉMATIQUE

Évaluation par rapport aux exigences de l'UEFA pour l'EURO 2020 :



- Dans quelle mesure et à quelles conditions le Stade Roi Baudouin peut-il répondre aux engagements contractuels pris par l'URBSFA/la Ville de Bruxelles vis-à-vis de l'UEFA dans le cadre de l'EURO 2020 ?
- Discussions menées notamment avec l'URBSFA, la Ville de Bruxelles, Stade Roi Baudouin et le Comité organisateur de l'EURO 2020 ;
- Les analyses suivantes ont été réalisées au cours de l'enquête :
 - Stade Roi Baudouin versus Exigences pour l'EURO 2020 ,engagements supplémentaires inclus.
 - Quelles sont les adaptations nécessaires pour que le Stade Roi Baudouin y réponde ?
 - Conséquences d'un tel projet sur le plan financier et au niveau du planning technique.



Stade Roi Baudouin en 2015

4. INTRODUCTION RELATIVE AU SRB

Évaluation par rapport aux exigences de l'UEFA pour l'EURO 2020 :



- Le Stade Roi Baudouin (SRB) se trouve dans le quartier bruxellois du Heysel ;
- Capacité publiée de 50 093 places assises (1^e couronne : 36 816 places, 2^e couronne : 13 277) ;
- Inauguré en 1930 et transformé pour la dernière fois dans les années 90 ;
- Le stade est utilisé aux fins suivantes :
 - Matches des Diables Rouges (football) ;
 - Finale de la Coupe de Belgique (football) ;
 - Mémorial Van Damme (athlétisme) ;
 - Concerts (1 à 3 par an) ;
 - Business events mineurs ;
- Le stade dispose d'un terrain de football et d'une piste d'athlétisme ;
- Tribune principale (Tribune 1) dédiée aux VIP, public professionnel et médias ;
- Tribunes continues pour le grand public (Tribunes 2, 3 et 4) ;
- À proximité des palais de Brussels EXPO.

5. EXIGENCES DU TOURNOI

Évaluation par rapport aux exigences de l'UEFA pour l'EURO 2020 :



- Dans le cadre de l'évaluation des dossiers de candidature et des critères auxquels les stades doivent répondre (« Must requirements »), l'UEFA se base essentiellement sur son cahier des charges, à savoir les exigences pour l'EURO 2020 ;
- En parallèle aux exigences relatives au stade, les zones environnantes doivent également répondre à certains critères (« Event overlay ») ;
- La procédure de sélection est décrite dans l'UEFA EURO 2020 Bid Regulations ;
- Sélection de 13 villes hôtes parmi les 32 offres en concurrence ;
- L'UEFA différencie 3 types de stade : existants (type 1), rénovation importante (2) et nouvelle construction (3) ;
- L'URBSFA/Ville de Bruxelles/Région de Bruxelles-Capitale soumissionnent avec un projet de nouvelle construction (Eurostadium) ;
- L'URBSFA/Ville de Bruxelles/Région de Bruxelles-Capitale proposent des équipements supplémentaires (notamment 60 places assises), avec la possibilité d'organiser le match d'ouverture officiel y compris la cérémonie d'ouverture.



Exigences de l'UEFA pour l'EURO 2020

6.1 CAPACITÉ NETTE

Évaluation par rapport aux exigences de l'UEFA pour l'EURO 2020



La capacité nette du stade ne répond pas aux exigences



•La capacité nette correspond au nombre de places commercialisables dans les tribunes pendant l'EURO 2020. Il s'agit donc de la capacité brute déduction faite des places qui :

1. se situent à plus de 190 mètres du drapeau de corner le plus éloigné ;
2. ne permettent pas de voir complètement la ligne latérale ou arrière à cause des panneaux publicitaires ;
3. offrent une visibilité réduite à cause des caméras, des barrières, des plateformes mobiles, etc. ;
4. sont utilisées par les médias ;

•Selon les exigences de l'EURO 2020, l'exigence minimale était de 50 000 places assises, avec une capacité nette de 45 000 places assises ;

•Conformément à l'offre envoyée à l'UEFA, une capacité nette de 60 000 places assises a été convenue (62 213 places brutes).



Vue des 8 premières rangées de la tribune environ

6.1 CAPACITÉ NETTE

Évaluation par rapport aux exigences de l'UEFA pour l'EURO 2020



La capacité nette du stade ne répond pas aux exigences



• La capacité nette du Stade Roi Baudouin s'élève à :

Capacité brute du Stade Roi Baudouin	50 093 places assises
Éloignées de plus de 190 mètres	-1 760
Pas de visibilité sur la ligne latérale/arrière	-28 760
Visibilité entravée	-1200 (indicatif)
Utilisées par les médias	-1 810
Capacité nette du Stade Roi Baudouin	16 563 places assises*

*) *Il s'agit de 33 % à peine de la capacité brute actuelle, soit 37 % de la capacité nette exigée minimale et 28 % de la capacité nette promise.*

6.2 Exigences en matière de panneaux publicitaires

Évaluation par rapport aux exigences de l'UEFA pour l'EURO 2020



Exigences relatives à l'emplacement des panneaux publicitaires et aux distances par rapport au terrain pendant l'EURO 2020 (90 cm de haut minimum)

6.3 RAYONS VISUELS

Évaluation par rapport aux exigences de l'UEFA pour l'EURO 2020



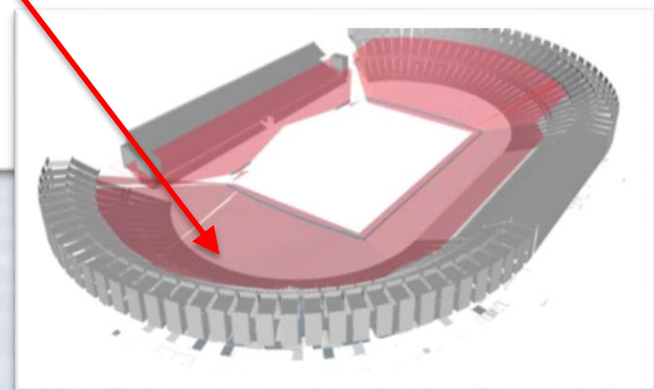
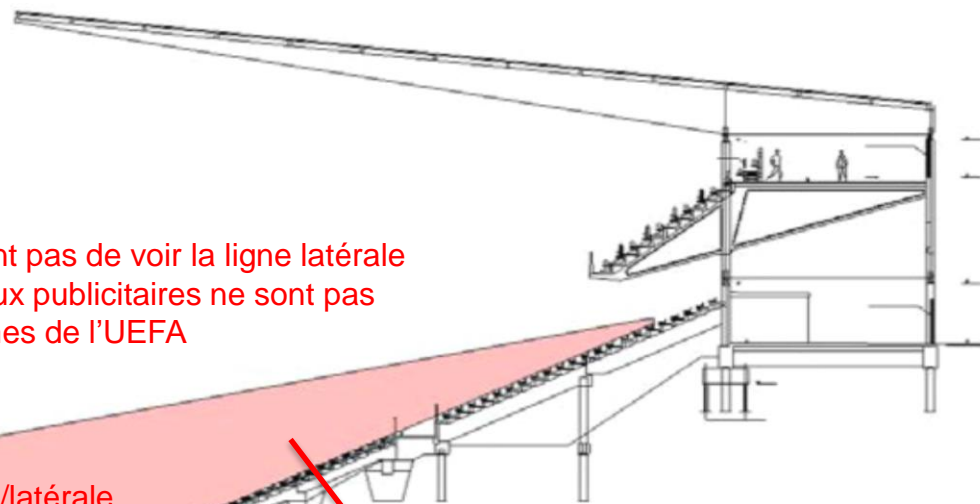
Toutes les places doivent offrir une visibilité sur les lignes latérales et arrière

Les places assises qui ne permettent pas de voir la ligne latérale ou arrière au-dessus des panneaux publicitaires ne sont pas conformes aux normes de l'UEFA

Pas de visibilité sur la ligne arrière/latérale (Places NON conformes aux normes de l'UEFA)

+/-
40 metres

Analyse des rayons visuels du Stade Roi Baudouin au niveau des zones où la visibilité sur les lignes latérales et arrière est limitée



6.4 PLACES INVENDABLES

Évaluation par rapport aux exigences de l'UEFA pour l'EURO 2020



Places offrant une visibilité limitée en Tribune 1 (tribune principale)



Places offrant une visibilité limitée en Tribune 2



Places offrant une visibilité limitée en Tribunes 3 et 4

6.4 PLACES INVENDABLES

Évaluation par rapport aux exigences de l'UEFA pour l'EURO 2020



Les places des premières rangées des Tribunes 2 et 3 sont vides/ne sont pas vendues lors des matches à domicile des Diables Rouges

6.4 PLACES INVENDABLES

Évaluation par rapport aux exigences de l'UEFA pour l'EURO 2020



Les places des premières rangées de la Tribune 1 sont vides/ne sont pas vendues lors des matches à domicile des Diables Rouges

6.4 PLACES INVENDABLES

Évaluation par rapport aux exigences de l'UEFA pour l'EURO 2020



Les premières rangées des tribunes du Stade Roi Baudouin sont vides/invendues lors du match amical des Diables Rouges contre les Pays-Bas (15 août 2012)

6.5 CONTRÔLE D'ACCÈS et SÉCURITÉ

Évaluation par rapport aux exigences de l'UEFA pour l'EURO 2020



Le contrôle d'accès et le concept de sécurité du Stade Roi Baudouin ne répondent pas aux exigences imposées par l'UEFA pour l'EURO 2020



- Les tourniquets ne se trouvent pas en façade du stade ce qui empêche la réalisation de contrôle d'accès infaillible par secteur.
- Le nombre d'accès/tourniquets, soit 66, est insuffisant pour 60 000 spectateurs.
- La capacité d'évacuation ne répond aux critères au niveau de la tribune principale (Tribune 1).
Les 4 cages d'escaliers ne peuvent accueillir que 4 646 personnes alors qu'il y a 9 560 places assises régulières.
- Dans le stade, les séparations sont réalisées au moyen de clôtures hautes. Celles-ci ne sont pas autorisées par l'UEFA.



Tourniquets dans la clôture qui entoure le stade

Clôture entre les tribunes et le terrain

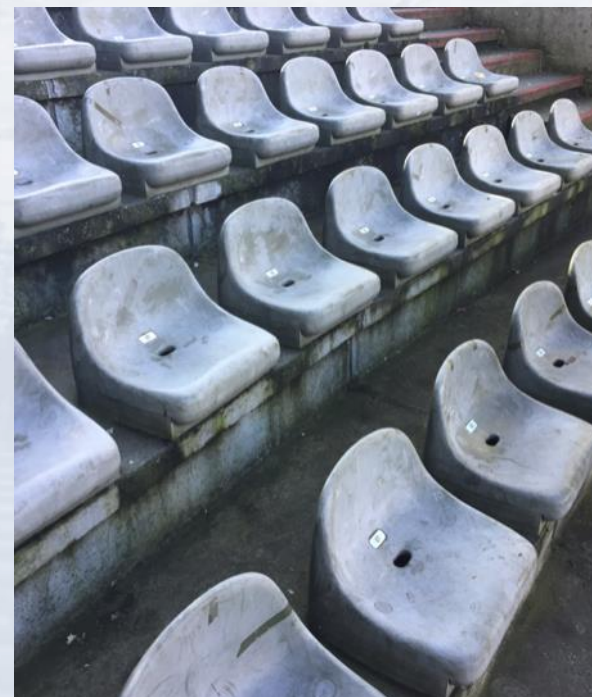
6.6 INFRASTRUCTURES POUR LE PUBLIC

Évaluation par rapport aux exigences de l'UEFA pour l'EURO 2020



L'infrastructure pour le public et la circulation dans le Stade Roi Baudouin ne répondent pas aux exigences imposées par l'UEFA pour l'EURO 2020

- Les dossiers des sièges de la 1^{re} couronne sont trop bas (36 816 sièges) ;
- La profondeur des rangées dans l'ensemble du stade ne correspond pas au minimum imposé, soit 80 cm. Elle s'élève à 70 cm pour la 1^{re} couronne et à 75 cm pour la seconde ;
- Les places VIP et des loges privées doivent avoir une profondeur de 100 cm et une largeur de 60 cm.
Il n'y a pas de loge privée et il n'y a que 70 places VIP de 50 cm.



Places assises dans la Tribune 2 (profondeur de 70 cm seulement)

6.6 INFRASTRUCTURES POUR LE PUBLIC



Évaluation par rapport aux exigences de l'UEFA pour l'EURO 2020

L'infrastructure pour le public et la circulation dans le Stade Roi Baudouin ne répondent pas aux exigences imposées par l'UEFA pour l'EURO 2020

- L'espace de circulation sur le pourtour est au moins de 20 % trop faible (0,19 m² par spectateur au lieu de l'exigence minimale, soit 0,25 m²) ;
- Le nombre de toilettes devrait être plus que doublé pour atteindre le nombre imposé ;
 - 64 w.c. sont insuffisants (hommes) ; 265 w.c. sont insuffisants (femmes) ; 155 urinoirs sont insuffisants ;
- La longueur totale des comptoirs aux points de catering à l'intérieur du stade est inférieure de 1/3^e à la longueur exigée par l'UEFA ;
- Il n'y a que 3 postes de premiers soins au lieu des 8 exigés (un par secteur) ;
- Les Tribunes 2, 3 et 4 n'offrent aucune place ni infrastructure pour les personnes à mobilité réduite. Seule la tribune principale (Tribune 1) compte des places pour les personnes à mobilité réduite.



Pourtour pour le public au niveau de la 2^e couronne de la Tribune 2

6.7 INFRASTRUCTURES POUR LES JOUEURS/LES OFFICIELS

Évaluation par rapport aux exigences de l'UEFA pour l'EURO 2020



L'infrastructure pour les joueurs et les officiels ne répond pas aux exigences imposées par l'UEFA pour l'EURO 2020 :



- L'orientation du terrain diffère de 38 degrés par rapport aux 15 degrés autorisés d'orientation Nord-Sud ;
- Le rez-de-chaussée de la tribune principale doit être réaménagé afin de pouvoir répondre aux conditions d'infrastructure pour les joueurs et les officiels à l'intérieur du stade ;
 - Par ailleurs, les infrastructures présentes sont largement obsolètes.



Vestiaire des Diables Rouges



Douches dans le Stade Roi Baudouin

6.8 INFRASTRUCTURES DE LOGES/SALONS



Évaluation par rapport aux exigences de l'UEFA pour l'EURO 2020

Les infrastructures de loges/Salons du Stade Roi Baudouin ne répondent pas aux exigences imposées par l'UEFA pour l'EURO 2020



- La tribune VIP compte 550 places assises, aucune n'est conforme aux normes de l'UEFA ;
 - L'URBSFA a proposé 600 places VIP conformes ;
- Il n'y a pas de loges privées ;
 - Il en faut 80 au minimum (avec 800 places) et 83 ont été proposées (avec 2 101 places) ;
- 4 800 à 9 000 places sont requises pour l'UEFA Club et les Corporate Hospitality, le plus souvent dans la 1^{re} couronne. Il n'y a pas suffisamment de places commercialisables dans la 1^{re} couronne.



Places VIP



Salons

6.9 INFRASTRUCTURE ICT/TÉLÉCOM

Évaluation par rapport aux exigences de l'UEFA pour l'EURO 2020



L'infrastructure ICT/Télécom du Stade Roi Baudouin ne répond pas aux exigences imposées par l'UEFA pour l'EURO 2020



- L'éclairage du terrain ne correspond pas à la puissance minimale de 2000 lux ;
- Aucun système de TV présent pour les retransmissions dans les salons/espaces VIP ;
- Le système de divertissement requis est une infrastructure temporaire dans le Stade Roi Baudouin ;
- Les ascenseurs du bâtiment principal sont trop petits et trop peu nombreux ;
- Il n'y a qu'un seul écran LED au lieu de 2, qui est par ailleurs trop petit ;
- Il n'y a pas de système de conditionnement d'air ni de ventilation dans les vestiaires, les salons et la salle de commandement ;
- Pas d'infrastructure ICT prévue au niveau des points de catering ;
- Pas de couverture complète des opérateurs mobiles.

6.10 INFRASTRUCTURE MÉDIAS/TV

Évaluation par rapport aux exigences de l'UEFA pour l'EURO 2020



Les infrastructures pour les médias et la TV du Stade Roi Baudouin ne répondent pas aux exigences imposées par l'UEFA pour l'EURO 2020



- Il n'y a aucun studio TV avec vue sur le terrain ;
- Les studios TV et la salle de conférence de presse à l'intérieur du stade sont insuffisants et trop petits ;
- Le nombre de places et les zones de commentaires dans la tribune médias sont insuffisants et les places présentes sont trop étroites ;
- Les infrastructures temporaires à prévoir autour du stade sont les suivantes :

- Un complexe de radiodiffusion de 6 000 m² au minimum ;
- Un centre média du stade de 1 800 m² au minimum ;
- Une zone mixte de 400 m² entre les vestiaires et les bus des joueurs ;
- D'autres infrastructures temporaires de 4 000 m².



Espace média trop restreint (profondeur d'1,5 rangée au lieu de 3)

7. SOLUTIONS POSSIBLES



Évaluation par rapport aux exigences de l'UEFA pour l'EURO 2020 :

La mise en conformité du Stade Roi Baudouin par rapport aux normes de l'EURO 2020 requiert une toute nouvelle construction

- La capacité nette est de 16 563 places au lieu de 60 000 notamment en raison de la visibilité entravée par les panneaux publicitaires ;
 - Une solution éventuelle pourrait être de déplacer les tribunes vers le terrain et de reconstruire la tribune principale. Cette solution rendrait la 2^e couronne inutilisable, ce qui revient à réaliser une toute nouvelle construction.
 - Autre solution : abaisser les panneaux publicitaires et élargir les Tribunes 1 et 3. Ce faisant, il y aurait encore environ 21 500 places avec une visibilité entravée. De ce fait, le rapport capacité brute-nette de 70 % est largement inférieur aux 90 % requis. Dès lors, cette solution ne répond pas non plus aux exigences de l'EURO 2020 ;
- Les infrastructures dédiées au public doivent être élargies par un pourtour plus grand ;
- L'extension du nombre de places assises dans le stade entraînera la nécessité de construire un nouveau toit afin de les protéger toutes ;
- La tribune principale doit être réaménagée et entièrement reconstruite pour pouvoir répondre aux exigences de l'EURO 2020 pour les infrastructures des joueurs/officiels, des médias/TV, ICT/Télécoms et des salons.

8. ÉTUDE PRÉCÉDENTE RELATIVE AU SRB

Évaluation par rapport aux exigences de l'UEFA pour l'EURO 2020 :



L'étude de faisabilité des travaux de rénovation du Stade Roi Baudouin de 2015 n'est pas une option réaliste

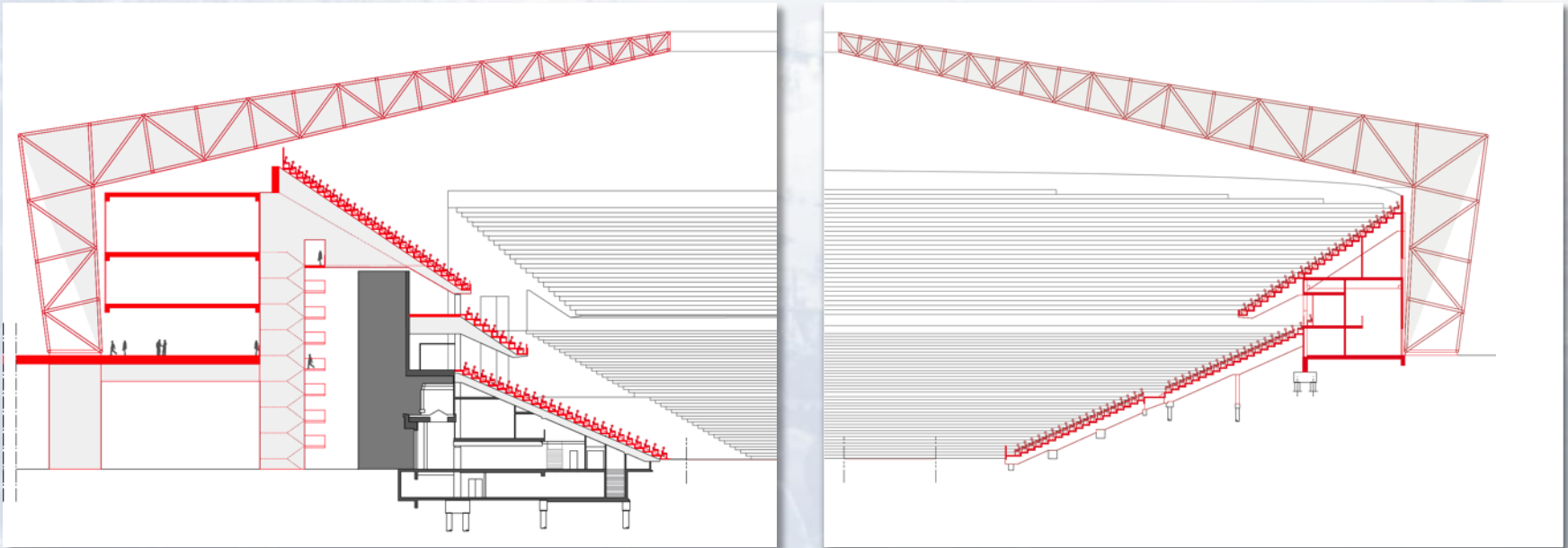
- Les coupes du nouveau projet impliquent que la 1^{re} couronne soit totalement reconstruite, que la 2^e couronne soit élargie et que le bâtiment principal triple de volume ;
 - Cela porterait la capacité à 61 353 places assises ;
- Environ 10 000 places disparaissent parce qu'elles se trouvent en dehors de la ligne de visibilité maximale de 190 mètres ;
- Étant donné que la distance entre la 1^{re} couronne et le terrain ne change pas et que les tribunes conservent la même inclinaison, environ 25 500 places assises seront perdues parce qu'elles n'offrent pas de visibilité sur les lignes latérales et arrière en raison des panneaux publicitaires ;
- La capacité nette du projet est de ce fait portée à 25-26 000 places au maximum ;
- Par conséquent, le rapport capacité brute-nette est inférieure à 50 % ;
- L'indication tarifaire de 110 millions d'euros est irréaliste ;

8. ÉTUDE PRÉCÉDENTE RELATIVE AU SRB

Évaluation par rapport aux exigences de l'UEFA pour l'EURO 2020 :



L'étude de faisabilité des travaux de rénovation du Stade Roi Baudouin de 2015 n'est pas une option réaliste



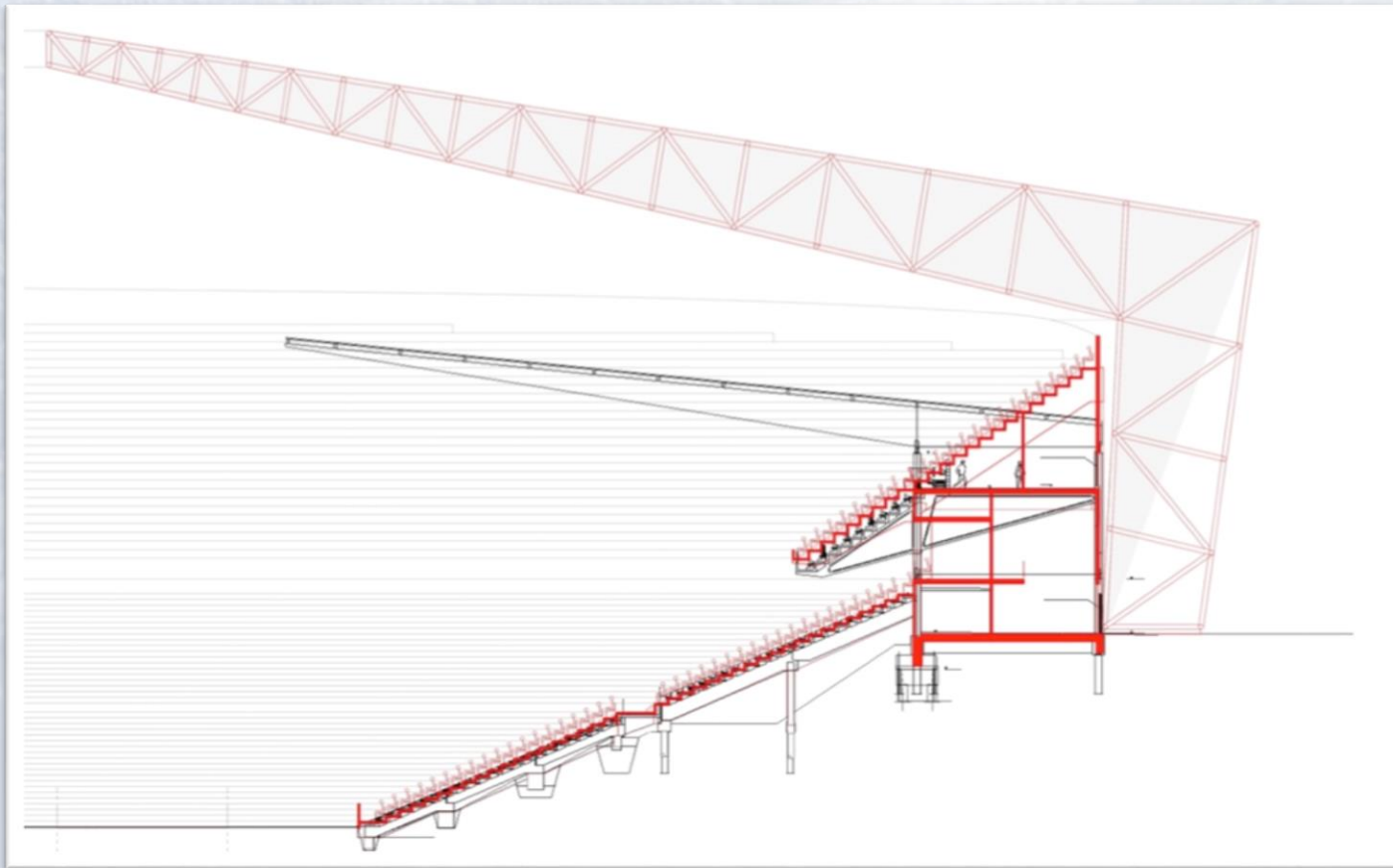
Projection de la nouvelle situation de l'étude de faisabilité (rouge) sur le Stade Roi Baudouin actuel (noir) pour la Tribune 1 (tribune principale) et la Tribune 3

8. ÉTUDE PRÉCÉDENTE RELATIVE AU SRB

Évaluation par rapport aux exigences de l'UEFA pour l'EURO 2020 :



L'étude de faisabilité des travaux de rénovation du Stade Roi Baudouin de 2015 n'est pas une option réaliste



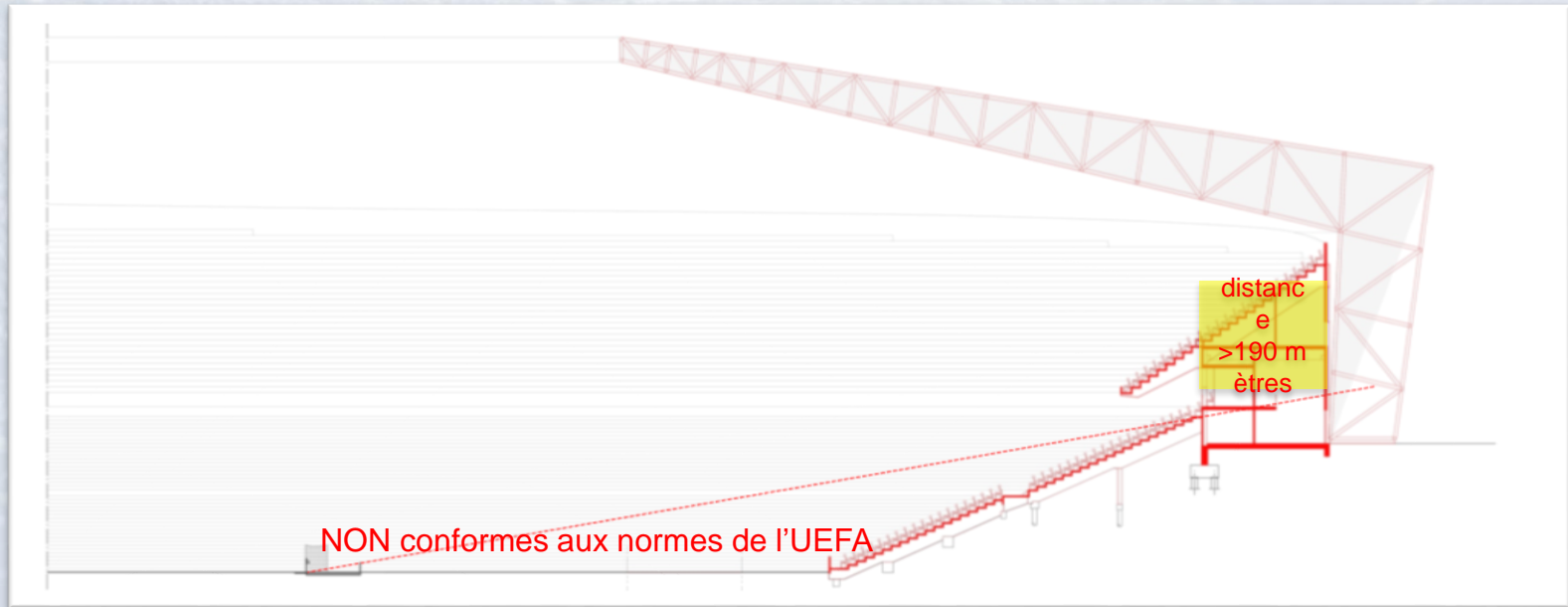
Projection de la nouvelle situation de l'étude de faisabilité (rouge) sur le Stade Roi Baudouin actuel (noir) pour les Tribunes 2 et 4

8. ÉTUDE PRÉCÉDENTE RELATIVE AU SRB

Évaluation par rapport aux exigences de l'UEFA pour l'EURO 2020 :



L'étude de faisabilité des travaux de rénovation du Stade Roi Baudouin de 2015 n'est pas une option réaliste



Places offrant une visibilité entravée (rouge) et places distantes de plus de 190 mètres du piquet de corner le plus éloigné (jaune)

La capacité nette du stade ne répond pas aux exigences, car :

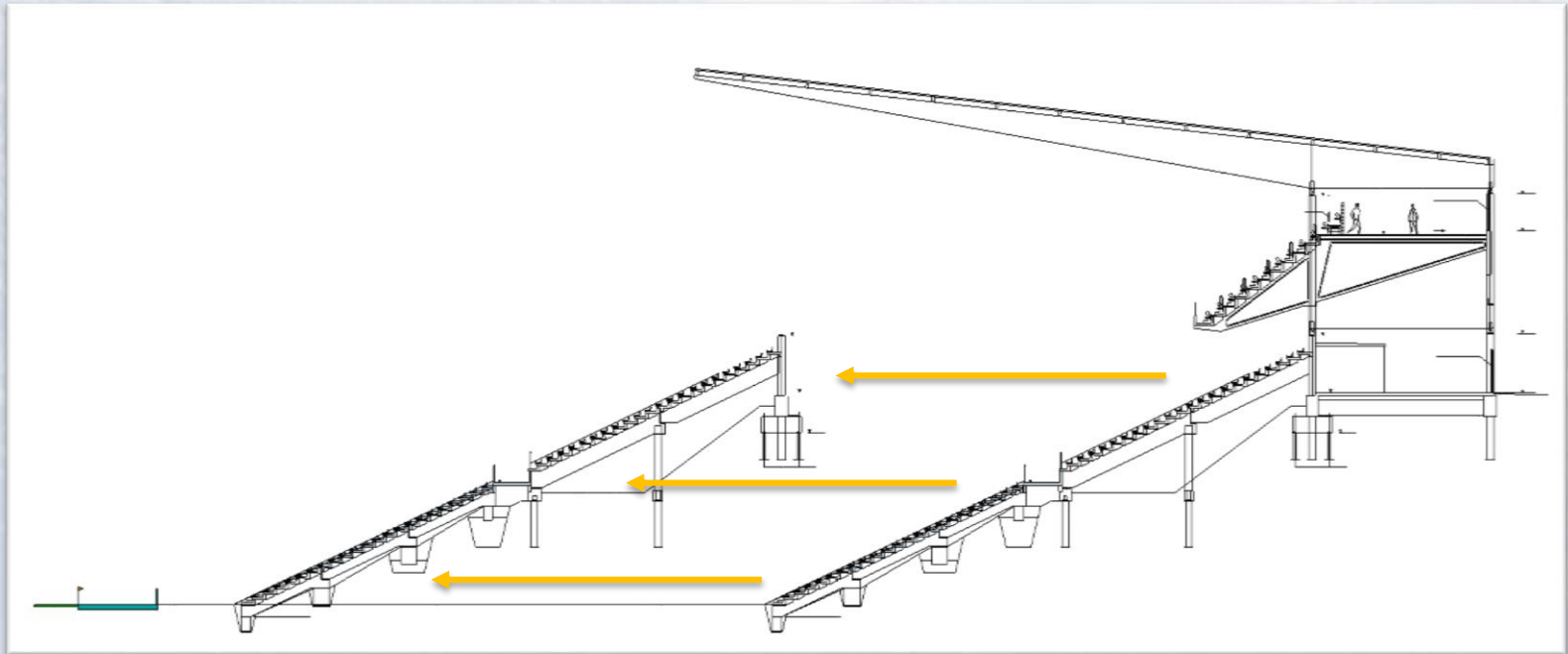
- Il y a plus de places assises distantes de plus de 190 mètres du poteau de corner le plus éloigné ;
- La visibilité sur les lignes latérales et arrière est entravée en raison des panneaux publicitaires.

8. ÉTUDE PRÉCÉDENTE RELATIVE AU SRB

Évaluation par rapport aux exigences de l'UEFA pour l'EURO 2020 :



L'étude de faisabilité des travaux de rénovation du Stade Roi Baudouin de 2015 n'est pas une option réaliste



Représentation schématique du déplacement nécessaire des tribunes vers le terrain afin d'obtenir des rayons visuels conformes aux exigences de l'UEFA

La seule option effective consiste à déplacer les tribunes vers le terrain au-dessus de la piste d'athlétisme

9. CONSÉQUENCES FINANCIÈRES

Évaluation par rapport aux exigences de l'UEFA pour l'EURO 2020 :



Il faut un budget de 300 à 400 millions d'euros pour rendre le Stade Roi Baudouin conforme aux normes de l'EURO 2020

- Le benchmark relatif aux projets de nouvelle construction de stades européens d'une capacité de 50 à 70 000 places démontre qu'ils coûtent toujours plus de 200 millions d'euros ;
- Les frais/estimation de projets de nouvelle construction récents ou en cours s'élèvent à 7 359 euros en moyenne par place assise (et à 5 714 euros par place assise si l'on ne tient pas compte de projets relativement onéreux tels que FK Zenit, Tottenham Hotspur et Chelsea) ;
- Il faudrait donc compter pas moins de 300 à 400 millions d'euros pour un nouveau Stade Roi Baudouin d'une capacité de 60 000 places ;
- Il se peut que les compromis consentis dans le cadre du projet en raison de la construction existante mènent à un projet inefficace, et entraînent des frais opérationnels plus élevés et des revenus d'exploitation inférieurs ;
- L'obtention du financement nécessaire pour un tel projet prendra vraisemblablement du temps. Aujourd'hui, les compteurs sont à zéro.

10. PLANNING

Évaluation par rapport aux exigences de l'UEFA pour l'EURO 2020 :



D'un point de vue de planification technique, il est impossible de mettre le Stade Roi Baudouin en conformité pour l'EURO 2020

- La nouvelle construction du Stade Roi Baudouin nécessite l'obtention d'un permis de bâtir et probablement d'un RIE/permis d'environnement ;
- Les procédures d'obtention des différents permis devraient vraisemblablement durer entre 1½ et 2 ans au minimum (hors procédures de réclamation éventuelles) ;
- Une étude de faisabilité prendra environ 6 mois ;
- Selon le planning le plus favorable, la construction pourrait commencer mi-2019 ;
- Dès lors, le délai de construction avant l'EURO 2020 serait d'un an maximum ;
- De tels projets de construction de stades nécessitent en général 2 ans au moins ;
- En cas de rénovations importantes ou de nouvelle construction, l'UEFA doit approuver un plan de projet ;
- Reste à savoir si elle donnera son aval pour un tel projet.

11. CONCLUSION



Évaluation par rapport aux exigences de l'UEFA pour l'EURO 2020 :

Il est impossible de mettre le Stade Roi Baudouin en conformité pour l'EURO 2020

- Il ne correspond pas au cahier des charges de l'UEFA ni aux éléments convenus à de très nombreux niveaux essentiels ;
- La mise en conformité de ce stade pour l'EURO 2020 revient à réaliser une nouvelle construction ;
- Cette nouvelle construction est impossible aux niveaux de la planification technique et financier :
 - Il n'y a plus suffisamment de temps avant l'EURO 2020 pour obtenir les permis et réaliser la construction ;
 - D'après les estimations, l'obtention du financement nécessaire de 300 à 400 millions d'euros devrait prendre énormément de temps ;
 - Les alternatives susceptibles d'être prêtes d'ici à l'EURO 2020 ne répondraient probablement pas aux qualités nécessaires pour satisfaire aux exigences imposées par l'UEFA en matière de stade ;
- L'UEFA a sélectionné Bruxelles comme ville hôte parmi les autres offres concurrentes sur la base de l'Eurostadium (conditions BAFO)

11. CONCLUSION



Évaluation par rapport aux exigences de l'UEFA pour l'EURO 2020 :

- À l'heure actuelle, le Stade Roi Baudouin ne dispose d'aucune place assise correcte selon la réglementation de l'UEFA :
 - La mise en conformité du Stade Roi Baudouin par rapport aux normes de l'EURO 2020 requiert une toute nouvelle construction ;
- L'étude de faisabilité des travaux de rénovation du Stade Roi Baudouin de 2015 n'est pas une option réaliste :
 - Pour une toute nouvelle construction, le budget se situerait entre 300 et 400 millions d'euros ;
- Le délai qu'il nous reste avant le début de l'EURO 2020 ne nous permet pas les procédures nécessaires à l'obtention des permis pour une nouvelle construction sur le site du Stade Roi Baudouin :
 - Dès lors, il n'y a effectivement aucun plan B.

12. RECOMMANDATIONS

Évaluation par rapport aux exigences de l'UEFA pour l'EURO 2020 :



La principale recommandation qui découle de cette enquête est de ne pas proposer le Stade Roi Baudouin à l'UEFA comme alternative à l'Eurostadium

- Afin de ne pas compromettre les chances de Bruxelles en tant que ville hôte pour l'EURO 2020 ;
- Pour pouvoir répondre en temps utiles aux engagements contractuels vis-à-vis de l'UEFA pour l'EURO 2020, nous recommandons la poursuite de la réalisation de l'Eurostadium ;
- L'URBSFA est contractuellement tenue à la réalisation de l'Eurostadium et vis-à-vis de l'UEFA. Elle a déjà reçu des indemnités pour les coûts de développement.



Remise du dossier de soumission de Bruxelles pour l'EURO 2020 à l'UEFA (le 24 avril 2014)



The Stadium Consultancy BV
Jan Massenstraat 32
1411 RW Naarden
Pays-Bas
+31 85 8772098
info@stadiumconsultancy.com
www.stadiumconsultancy.com